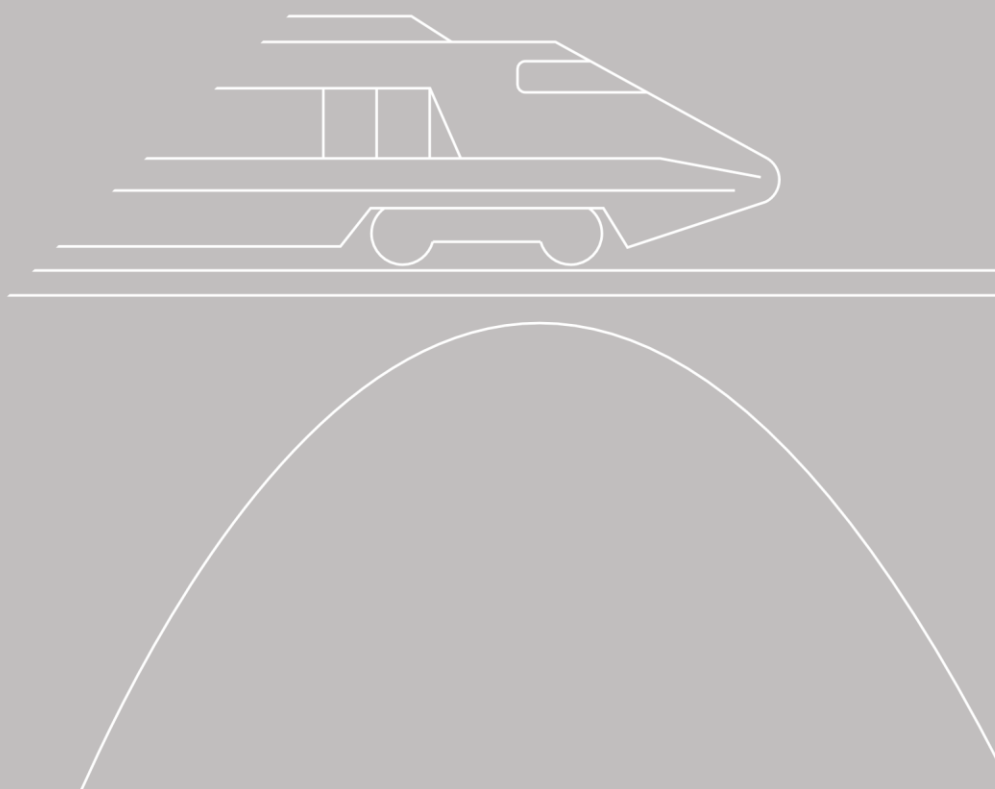
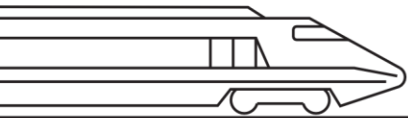


Most VRT ve Velkém Meziříčí

Architektonicko-konstrukční soutěž o návrh

Zpřesněné soutěžní podmínky





DVOUFÁZOVÁ OTEVŘENÁ ARCHITEKTONICKO – KONSTRUKČNÍ SOUTĚŽ O NÁVRH

„RS 1 VRT SVĚTLÁ NAD SÁZAVOU – VELKÁ BÍTEŠ; ARCHITEKTONICKÁ SOUTĚŽ MOST VRT VE VELKÉM MEZIŘÍČÍ“

ZPŘESNĚNÉ SOUTĚŽNÍ PODMÍNKY

DEFINICE POJMŮ

Autorský zákon	zákon č. 121/2000 Sb., o právu autorském, o právech souvisejících s právem autorským a o změně některých zákonů (autorský zákon), ve znění pozdějších předpisů
ČKA / ČKAIT	Česká komora architektů / Česká komora autorizovaných inženýrů a techniků činných ve výstavbě
DPS	Projektová dokumentace staveb dopravní infrastruktury podle vyhlášky č. 227/2024 Sb., o rozsahu a obsahu projektové dokumentace staveb dopravní infrastruktury, ve znění pozdějších předpisů
DÚR	dokumentace pro územní rozhodnutí
Elektronický nástroj/ Profil Zadavatele	https://zakazky.spravazeleznic.cz
Hlavní projektant	Dodavatel (popř. dodavatelé), který bude vybrán Zadavatelem v samostatném zadávacím řízení (popř. řízeních), a jehož předmětem činnosti bude projektová činnost k danému úseku vysokorychlostní tratě od stupně DÚR dále. Vybraný dodavatel bude smluvně vázán spoluprací s Hlavním projektantem.
Následná zakázka	veřejná zakázka navazující na Soutěž a zadávána dle § 65 odst.1 ZZVZ v JŘBU; bližší definice je vymezena v odst. 3.3. Soutěžních podmínek
Organizátor soutěže	viz odst. 1.2 Soutěžních podmínek
Přezkušovatel soutěže	viz odst. 1.6 Soutěžních podmínek
Sekretář soutěže	viz odst. 1.5 Soutěžních podmínek
Smlouva	návrh smlouvy na plnění Následné zakázky, který jako vzor pro účely JŘBU tvoří přílohu P15 Soutěžních podmínek
Soutěž	dvoufázová otevřená architektonicko-konstrukční soutěž o návrh s názvem „RS 1 VRT SVĚTLÁ NAD SÁZAVOU – VELKÁ BÍTEŠ; ARCHITEKTONICKÁ SOUTĚŽ MOST VRT VE VELKÉM MEZIŘÍČÍ“
Soutěžní podmínky	tyto soutěžní podmínky zpracované pro účely Soutěže
Most	Most vysokorychlostní tratě přes Oslavu ve Velkém Meziříčí
Stěžovatel	účastník, který podává námitky v rámci řešení rozporů
ÚOHS	Úřad pro ochranu hospodářské soutěže

Vybraný dodavatel	dodavatel, s nímž Zadavatel uzavřel v JŘBU na plnění předmětu Následné zakázky Smlouvu
Zadání	viz příloha P01 Soutěžních podmínek
Zadavatel	viz odst. 1.1 Soutěžních podmínek
Zadávací řízení/ JŘBU	jednací řízení bez uveřejnění – zadávací řízení, v němž bude zadávána Následná zakázka
Zpřesněné soutěžní podmínky	Soutěžní podmínky doplňující další informace pro účely 2. fáze Soutěže

1. ZÁKLADNÍ ÚDAJE

1.1. ZADAVATEL

VIZ SOUTĚŽNÍ PODMÍNKY

1.2. ORGANIZÁTOR SOUTĚŽE

VIZ SOUTĚŽNÍ PODMÍNKY

1.3. ZPRACOVATEL SOUTĚŽNÍCH PODMÍNEK/ ZADÁNÍ

VIZ SOUTĚŽNÍ PODMÍNKY

1.4. POROTA

VIZ SOUTĚŽNÍ PODMÍNKY

1.5. SEKRETÁŘ SOUTĚŽE

VIZ SOUTĚŽNÍ PODMÍNKY

1.6. PŘEZKUSOVATEL SOUTĚŽNÍCH NÁVRHŮ

VIZ SOUTĚŽNÍ PODMÍNKY

1.7. PŘIZVANÍ ODBORNÍCI POROTY SOUTĚŽE

VIZ SOUTĚŽNÍ PODMÍNKY

2. PŘEDMĚT SOUTĚŽE A SOUTĚŽNÍ ZADÁNÍ

VIZ SOUTĚŽNÍ PODMÍNKY



3. DRUH A ÚČEL SOUTĚŽE, SPECIFIKACE NÁSLEDNÉ ZAKÁZKY

VIZ SOUTĚŽNÍ PODMÍNKY

4. ÚČASTNÍCI SOUTĚŽE

VIZ SOUTĚŽNÍ PODMÍNKY

5. SOUTĚŽNÍ PODMÍNKY A PODKLADY

5.1. DOSTUPNOST SOUTĚŽNÍCH PODMÍNEK

VIZ SOUTĚŽNÍ PODMÍNKY

5.2. SEZNAM SOUTĚŽNÍCH PODKLADŮ

5.2.1. Zadavatel poskytuje dotčeným účastníkům společně s výzvou k podání soutěžního návrhu v 2. fázi Soutěže následující soutěžní podklady:

- P18 Vzor – tabulka bilancí 2. fáze
- P19 Vzor – panel a textová část 2. fáze
- P20 Vzor – dokument „autor a kontakt“ 2. fáze
- P21 Vzor – nezávazná nabídková cena za plnění Následné zakázky
- P22 Doporučené pozice zobrazení vizualizace
- P23 Další podklady

5.3. VYSVĚTLENÍ SOUTĚŽNÍCH PODMÍNEK (DOTAZY)

VIZ SOUTĚŽNÍ PODMÍNKY

5.4. PROHLÍDKA SOUTĚŽNÍHO MÍSTA

V TÉTO FÁZI SOUTĚŽE JIŽ NERELEVANTNÍ

6. SOUTĚŽNÍ NÁVRH V 1. FÁZI SOUTĚŽE

V TÉTO FÁZI SOUTĚŽE JIŽ NERELEVANTNÍ

7. ZPŮSOB PODÁNÍ SOUTĚŽNÍHO NÁVRHU V 1. FÁZI SOUTĚŽE

V TÉTO FÁZI SOUTĚŽE JIŽ NERELEVANTNÍ

8. SOUTĚŽNÍ NÁVRH VE 2. FÁZI SOUTĚŽE

8.1. OBSAH SOUTĚŽNÍHO NÁVRHU

8.1.1. Soutěžní návrh bude obsahovat:

- a) **grafickou část** soutěžního návrhu dle odst. 8.2 Zpřesněných soutěžních podmínek;
- b) **statická rozvaha konstrukčního řešení** dle odst. 8.3 Zpřesněných soutěžních podmínek;
- c) **další části** soutěžního návrhu dle odst. 8.4 Zpřesněných soutěžních podmínek.

8.2. NÁLEŽITOSTI GRAFICKÉ ČÁSTI SOUTĚŽNÍHO NÁVRHU

8.2.1. Zadavatel doporučuje, aby účastník předložil grafickou část na 3 panelech z lehkého materiálu pro výstavní účely (např. Kapa deska nebo Forex), formátu 1000 mm x 700 mm, orientovaných na šířku.

8.2.2. Zadavatel doporučuje uspořádat jednotlivé soutěžní panely dle podkladu **P19** Zpřesněných soutěžních podmínek a respektovat následující doporučený obsah a měřítko:

Panel 1-2	<ul style="list-style-type: none">• Celková situace řešeného území se zobrazením mostu a navazujících úseků (v doporučeném měřítku 1:1000)• Podélný řez mostu v řešeném území vč. okótování základních rozměrů (v doporučeném měřítku 1:1000).• Charakteristické příčné řezy mostem, případně celým pilířem včetně založení vč. okótování základních rozměrů (v doporučeném měřítku 1:1000).• Textový popis a grafická schémata architektonického, konstrukčního, dopravního a krajinářského řešení (dle uvážení účastníka).• Vizualizace a další zobrazení (dle doporučených pozic zobrazení v příloze a ostatní dle uvážení účastníka).
Panel 3	<ul style="list-style-type: none">• Schémata postupu výstavby a půdorysná schémata záboru staveniště• Statická schémata a další charakteristické konstrukční zobrazení detailů mostní konstrukce, kolejového lože, dilatací, ložisek atp.

8.2.3. Panely mohou obsahovat další libovolná vyjádření objasňující návrh řešení nad rámec uvedený v odst. 8.2.2 Zpřesněných soutěžních podmínek; jejich použití však nesmí snížit srozumitelnost vyjádření a porušit požadavek na zachování anonymity soutěžních návrhů.

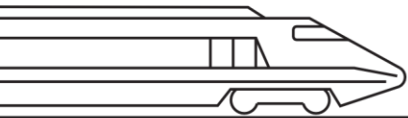
8.2.4. Zadavatel upozorňuje, že pokud účastník předloží grafickou část soutěžního návrhu na více než 3 panelech, budou porotě k posouzení a hodnocení předloženy pouze první 3 panely.

8.3. NÁLEŽITOSTI STATICKÉ ROZVAHY KONSTRUKČNÍHO ŘEŠENÍ

8.3.1. Zadavatel doporučuje, aby účastník předložil statickou rozvahu konstrukčního řešení ve formě textu, tabulek nebo schémat na maximálně 40 stranách formátu A4 na výšku, jednostranně, s doporučenou velikostí písma 10, typu Verdana.

8.3.2. Zadavatel doporučuje uspořádat statickou rozvahu konstrukčního řešení soutěžního návrhu dle podkladu **P19** Zpřesněných soutěžních podmínek a dále uvedený obsah:

- titulní strana se zmenšeným náhledem panelu P1 grafické části soutěžního návrhu na formát A4;
- zpřesňující technické řešení;
- statický a dynamický výpočet ověřující dimenze rozhodujících prvků pro návrh mostu vč. popisu použitých materiálů a rozhodujících technologií, prokazující splnění požadavků na mechanickou odolnost, spolehlivost, použitelnost a realizovatelnost dle



Vyhlášky č. 227/2024 Sb., Vyhláška o rozsahu a obsahu projektové dokumentace staveb dopravní infrastruktury dle Přílohy č. 1: Nezbytné statické a dynamické výpočty pro stanovení rozhodujících návrhových parametrů nebo rozměrů, v potřebném rozsahu a kontrolovatelné formě, minimálně v rozsahu:

- Posouzení mezního stavu použitelnosti;
 - Posouzení mezního stavu únosnosti;
 - Posouzení interakce most-kolej.
 - popis řešení protihlukových opatření.
- 8.3.3. Statická rozvaha konstrukčního řešení může obsahovat schémata vysvětlující návrh, ale její součástí by neměly být jakékoli další vizualizace. Pokud účastník předloží textovou část soutěžního návrhu v rozsahu více jak 40 stran, bude k posouzení a hodnocení porotě předloženo pouze prvních 40 stran (do počtu 40 stran se nezapočítávají titulní strana, ani zmenšené náhledy panelů).

8.4. DALŠÍ ČÁSTI SOUTĚŽNÍHO NÁVRHU A JEJICH NÁLEŽITOSTI

8.4.1. Dalšími součástmi soutěžního návrhu jsou:

- a) výkresová dokumentace návrhu ve formátu .dwg (situace, půdorysy, pohledy a řezy)
- b) podrobná tabulka bilancí 2. fáze (xls) vzor **P18**;
- c) vyplněný a podepsaný dokument „autor a kontakt“ 2. fáze dle vzoru v podkladu **P20**;
- d) vyplněný dokument „Nezávazná nabídková cena za plnění Následné zakázky“ dle vzoru v podkladu **P21**.

Dokumenty 8.4.1 písm. a) – d) Zpřesněných Soutěžních podmínek nebudou zpřístupněny porotě Soutěže před ukončením hodnocení soutěžních návrhů a finálním stanoviskem o pořadí soutěžních návrhů ve 2. fázi Soutěže.

8.4.2. Zadavatel žádá účastníky, aby všechny dokumenty dle odst. 8.4.1. Zpřesněných soutěžních podmínek byly předloženy formou samostatných dokumentů (nikoli formou 1 skenu).

8.5. NÁLEŽITOSTI OZNAČENÍ SOUTĚŽNÍHO NÁVRHU

8.5.1. Grafická a textová část soutěžního návrhu budou označeny následovně:

- a) v pravém dolním rohu opatřeny rámečkem 3 cm x 3 cm, do kterého Sekretář soutěže vyznačí identifikační číslo návrhu;
- b) v dolní části uprostřed označeny textem „**MOST VRT VE VELKÉM MEZIŘÍČÍ**“;
- c) grafická část soutěžního návrhu bude dále opatřena v levém dolním rohu rámečkem 3 cm x 3 cm, do kterého účastník umístí pořadové číslo části návrhu dle vzoru v příloze **P19** Soutěžních podmínek.

8.5.2. Uvedené požadavky na označení grafické a textové části soutěžního návrhu se stanovují jako doporučující; pokud zvolí účastník jinou formu označení, nesmí takové označení snížit srozumitelnost soutěžního návrhu nebo porušit požadavek na zachování anonymity soutěžního návrhu.

8.6. PODMÍNKY ANONYMITY SOUTĚŽNÍHO NÁVRHU

8.6.1. Soutěžní návrhy budou prezentovány anonymně. Žádná část soutěžního návrhu (s výjimkami výslovně uvedenými v těchto Zpřesněných soutěžních podmínkách) nesmí obsahovat jméno a podpis účastníka či heslo ani jinou grafickou značku, která by mohla vést k identifikaci účastníka a/nebo autora soutěžního návrhu (není-li s účastníkem totožný) či spoluautora nebo osoby spolupracující na zhotovení soutěžního návrhu a tím k porušení anonymity soutěžních návrhů.

8.7. DŮSLEDKY NESPLNĚNÍ POŽADAVKŮ NA SOUTĚŽNÍ NÁVRHY

- 8.7.1. Soutěžní návrh, který poruší požadavky na zachování anonymity soutěžních návrhů, porota vyřadí z posuzování a Zadavatel následně účastníka, který takový soutěžní návrh do Soutěže podal, ze Soutěže vyloučí.

9. ZPŮSOB PODÁNÍ SOUTĚŽNÍHO NÁVRHU V 2. FÁZI SOUTĚŽE

9.1. PODÁNÍ SOUTĚŽNÍHO NÁVRHU V LISTINNÉ PODOBĚ

- 9.1.1. Účastník podává v listinné podobě pouze grafickou část soutěžního návrhu (viz odst. 8.2 Zpřesněných soutěžních podmínek).
- 9.1.2. Soutěžní návrh by měl účastník ve vlastním zájmu vložit do pevného zalepeného obalu chránícího návrh proti poškození a zabezpečeného proti otevření s nápisem „**NEOTEVÍRAT – SOUTĚŽNÍ NÁVRH – MOST VRT VE VELKÉM MEZIŘÍČÍ**“.
- 9.1.3. Požadavky na obal jsou doporučující. Zadavatel však nenese odpovědnost za to, že návrhy bez řádného označení na obalu nebudou doručeny na místo podání soutěžních návrhů a za to, že porota nebude schopna poškozené soutěžní návrhy hodnotit.
- 9.1.4. Účastník podá Zadavateli grafickou část soutěžního návrhu v listinné podobě ve lhůtě do 23.01.2026 do 12:00 hodin CET.**
- 9.1.5. Soutěžní návrhy v listinné podobě se podávají na recepci na adresu:

**PORTOS, advokátní kancelář s.r.o.
Hvězdova 1716/2b,
140 00 Praha 4, Česká republika**

a to ve lhůtě dle odst. 9.1.4 Zpřesněných soutěžních podmínek kterýkoliv pracovní den od 09:00 hodin do 17:00 hodin CEST a v poslední den příslušné lhůty do 12:00 hodin CEST.

- 9.1.6. Účastník v případě odeslání části soutěžního návrhu odevzdávané v listinné podobě poštou nebo jinou veřejnou přepravou zásilek označí zásilku, vzhledem k nutnosti dodržení anonymity odesílatele, následující zpětnou adresou odesílatele:
- Česká komora architektů
Josefská 34/6, 118 00 Praha 1 – Malá Strana, Česká republika**
- 9.1.7. Pokud bude soutěžní návrh zaslán poštou nebo jinou veřejnou přepravou zásilek z území mimo Českou republiku, uvede účastník, vzhledem k nutnosti dodržení anonymity odesílatele, jako adresu odesílatele název a adresu profesního sdružení, v němž je podle práva platného v zemi odesílatele evidován, nebo jiné veřejné organizace, s níž se o tomto postupu dohodne.
- 9.1.8. Osoba přebírající soutěžní návrh podávaný účastníkem označí soutěžní návrh pořadovým číslem, datem a časem převzetí. V případě osobního předání vydá účastníkovi potvrzení o převzetí návrhu s údaji o datu a času převzetí.

9.2. PODÁNÍ SOUTĚŽNÍHO NÁVRHU V ELEKTRONICKÉ PODOBĚ

- 9.2.1. Soutěžní návrh v elektronické podobě odevzdává účastník prostřednictvím Profilu Zadavatele, a to v níže uvedeném rozsahu a doporučených formátech:
- A. Grafickou část soutěžního návrhu (viz odstavec 8.2 Zpřesněných soutěžních podmínek)
 - grafická část soutěžního návrhu (**P19**) ve vektorovém formátu .pdf
 - B. Statickou rozvahu konstrukčního řešení (viz odst. 8.3 Zpřesněných soutěžních podmínek)



- textový dokument (**P19**) ve formátu .pdf a .doc/.docx
- C. Další části soutěžního návrhu (viz odstavec 8.4 Zpřesněných soutěžních podmínek)
 - ve formátu .dwg výkresovou dokumentaci návrhu (situaci, půdorysy a řezy)
 - vyplněná podrobná tabulka bilancí 2. fáze (**P18**) ve formátu .xls/.xlsx
 - vyplněný a podepsaný dokument „autor a kontakt“ 2. fáze (**P20**) ve formátu .pdf a .doc/.docx (nepodepsaná verze)
 - vyplněný dokument „nezávazná nabídková cena za plnění Následné zakázky“ (**P21**) ve formátu .pdf a .doc/.docx

9.2.2. Účastník podá Zadavateli soutěžní návrh v elektronické podobě prostřednictvím Profilu Zadavatele do 23.01.2026 do 12:00 hodin CET.

- 9.2.3. Zadavatel upozorňuje účastníky, že pro účely podání soutěžního návrhu v elektronické podobě musí být účastníci v Elektronickém nástroji / na Profilu Zadavatele (viz odst. 5.1.1. Soutěžních podmínek) registrováni. Provozovatelem Profilu Zadavatele není Zadavatel, ale třetí osoba. Za včasnou registraci na Profilu Zadavatele si nese odpovědnost sám zájemce o účast v Soutěži. Zadavatel zároveň doporučuje dodavatelům (z důvodu možných komplikací spojených s podáním soutěžního návrhu v elektronické podobě), aby zajistili podání soutěžního návrhu v elektronické podobě v dostatečné době před skončením lhůty pro podání soutěžních návrhů.

9.3. POZDNÍ NEBO ROZPORUPLNÉ PODÁNÍ SOUTĚŽNÍHO NÁVRHU

- 9.3.1. Účastníka, který podá soutěžní návrh v listinné podobě (tj. grafickou část odevzdávanou v listinné podobě) po uplynutí lhůty dle odst. 9.1.4 Zpřesněných soutěžních podmínek, popř. takovou část soutěžního návrhu vůbec nepodá, Zadavatel vyloučí ze Soutěže. Při osobním odevzdání má Zadavatel právo takový soutěžní návrh nepřevzít.
- 9.3.2. V případě odeslání části soutěžního návrhu odevzdávané v listinné podobě poštou nebo jinou veřejnou přepravou zásilek by tak účastník ve vlastním zájmu měl zajistit, aby byla část soutěžního návrhu odevzdávaná v listinné podobě doručena na adresu dle odst. 9.1.5 ve lhůtě dle odst. 9.1.4 Zpřesněných soutěžních podmínek.
- 9.3.3. V případě jakéhokoliv rozporu mezi grafickou částí odevzdávanou účastníkem v listinné podobě a zároveň i v elektronické podobě, je rozhodující verze grafické části soutěžního návrhu odevzdána v listinné podobě.
- 9.3.4. Pokud by účastník ve lhůtě dle odst. 9.1.4 Zpřesněných soutěžních podmínek zajistil včasné podání grafické části soutěžního návrhu v listinné podobě, ale zároveň nezajistil včasné podání grafické části soutěžního návrhu ve lhůtě dle odst. 9.2.2 Zpřesněných soutěžních podmínek v elektronické podobě, nebude takový účastník vyloučen z účasti v Soutěži, posuzována a hodnocena bude grafická část jeho soutěžního návrhu v listinné podobě. V tomto případě ale nemusí být grafická část účastníka publikována na webových stránkách Zadavatele, v katalogu Soutěže apod.
- 9.3.5. Pokud by ovšem naopak účastník ve lhůtě dle odst. 9.2.2 Zpřesněných soutěžních podmínek zajistil včasné podání grafické části soutěžního návrhu v elektronické podobě, ale zároveň nezajistil včasné podání grafické části soutěžního návrhu ve lhůtě dle odst. 9.1.4 Zpřesněných soutěžních podmínek v listinné podobě, bude takový účastník vyloučen z účasti v Soutěži. Soutěžní porota bude vždy posuzovat a hodnotit pouze grafické části soutěžních návrhů podané v listinné podobě.
- 9.3.6. Pokud by účastník ve lhůtě dle odst. 9.2.2 Zpřesněných soutěžních podmínek zajistil elektronické podání jednotlivých částí soutěžního návrhu v jiném než doporučeném formátu (viz odst. 9.2.1), může Zadavatel vyzvat takového účastníka prostřednictvím Profilu Zadavatele k doložení částí soutěžního návrhu v doporučených formátech.
- 9.3.7. Účastníka, který podá dokument „autor a kontakt“ 2. fáze podávaný v rámci tzv. dalších součástí soutěžního návrhu (viz odstavec 8.4 Zpřesněných soutěžních podmínek) v elektronické podobě po uplynutí lhůty dle odst. 9.2.2 Zpřesněných soutěžních podmínek,

popř. takovou část soutěžního návrhu v elektronické podobě nepodá vůbec, Zadavatel vyloučí ze Soutěže.

10. HODNOCENÍ NÁVRHŮ – PLATÍ PRO OBĚ FÁZE SOUTĚŽE

VIZ SOUTĚŽNÍ PODMÍNKY

11. CENY, ODMĚNY A NÁHRADY VÝLOH

VIZ SOUTĚŽNÍ PODMÍNKY

12. PRŮBĚH SOUTĚŽE

VIZ SOUTĚŽNÍ PODMÍNKY

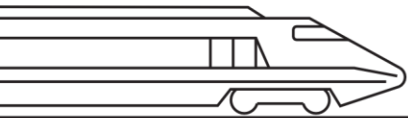
13. ŘEŠENÍ ROZPORŮ

VIZ SOUTĚŽNÍ PODMÍNKY

14. AUTORSKÁ PRÁVA

14.1. ZAJIŠTĚNÍ OCHRANY AUTORSKÝCH PRÁV K NÁVRHU VE VZTAHU ÚČASTNÍK – AUTOR

- 14.1.1. Zajištění ochrany autorských práv k návrhu prokáže účastník tak, že k dokumentu „autor a kontakt 2. fáze“ (viz vzor **P20**) přiloží níže uvedené dokumenty (podle okolností):
- a) prohlášení, že účastník je zároveň autorem v případě, kdy soutěžní návrh překládá fyzická osoba, která je zároveň účastníkem i autorem, nebo právnická osoba, jejímž statutárním orgánem je osoba, která je autorem návrhu;
 - b) ve všech ostatních případech, kdy autor není totožný s účastníkem (viz bod a) výše), prohlášení každého jednotlivého autora o vypořádání licenčních práv s účastníkem.
- 14.1.2. Pokud licenční smlouva upravuje vypořádání autorských práv tak, že svým obsahem pokrývá více výše uvedených variant vztahů mezi autory a účastníkem Soutěže, postačuje doložení takové souhrnné licenční smlouvy a není třeba pro takto pokrytou variantu dokládat samostatnou licenční smlouvu.
- 14.1.3. V případě, že účastník předložil řádně výše uvedené dokumenty a prohlášení již v 1. fázi Soutěže a žádné skutečnosti se v těchto dokumentech nemění, učiní v dokumentu **P20** pouze prohlášení o stálosti uváděných skutečností s tím, že dále uvedené dokumenty v bodě 14.1.1 Zpřesněných Soutěžních podmínek uvádět nebude.



14.2. ZAJIŠTĚNÍ OCHRANY AUTORSKÝCH PRÁV K NÁVRHU VE VZTAHU ÚČASTNÍK – ZADAVATEL

VIZ SOUTĚŽNÍ PODMÍNKY

15. OSTATNÍ PODMÍNKY

VIZ SOUTĚŽNÍ PODMÍNKY

V Praze dne (*datum uvedeno v podpisu*)

Ing. Mojmír Nejezchleb

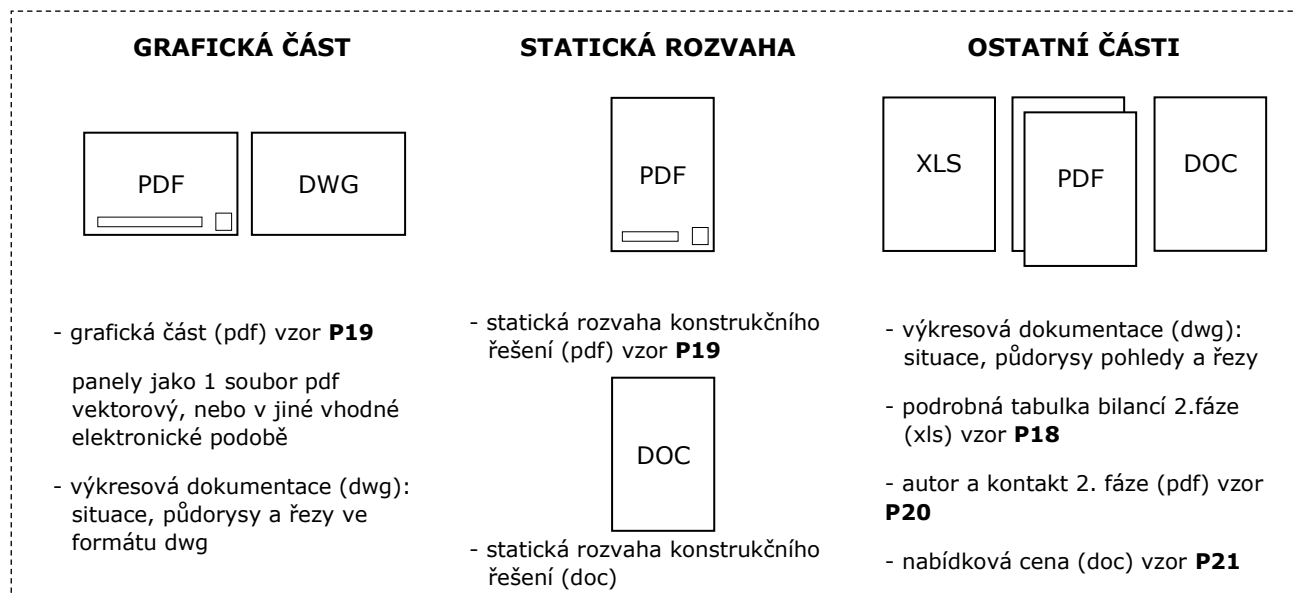
náměstek generálního ředitele pro modernizaci dráhy

Správy železnic, státní organizace

POŽADAVKY NA ZPRACOVÁNÍ A ODEVZDÁNÍ SOUTĚŽNÍHO NÁVRHU V 2. FÁZI SOUTĚŽE

Účastník podá zadavateli soutěžní návrh v elektronické podobě ve lhůtě pro podání soutěžních návrhů do 23.01.2026 do 12:00 hodin cest (Central European Time) na profil zadavatele:

<https://zakazky.spravazeleznic.cz>



Účastník podá zadavateli soutěžní návrh v listinné podobě ve lhůtě pro podání soutěžních návrhů do 23.01.2026 do 12:00 hodin cest (Central European Time) na:

PORTOS, advokátní kancelář s.r.o.
Hvězdova 1716/2b, 140 00 Praha 4, Česká republika

V rámci zachování anonymity bude jako zpáteční adresa uvedena Česká komora architektů:

Kancelář ČKA Josefská 34/6 118 00 Praha 1

Pokud bude soutěžní návrh zasílán poštou nebo jinou veřejnou přepravou zásilek z území mimo Českou republiku, uvede účastník, vzhledem k nutnosti dodržení anonymity odesílatele, jako adresu odesílatele název a adresu profesního sdružení, v němž je podle práva platného v zemi odesílatele evidován, nebo jiné veřejné organizace, s níž se o tomto postupu dohodne.

